

제품보증서

저희 (주)윈어텍 제품을 구입해주셔서 감사합니다.
본 제품에 대해 아래와 같이 품질을 보증합니다.

보증안내

- 본 제품은 (주)윈어텍 기술진의 철저한 품질관리와 정밀감사에 합격한 제품입니다.
보증기간 내에 사용자가 정상적인 상태에서 사용시 고장이 발생하였을 경우 본사로 연락 주시면 무상수리를 해 드립니다.
- 단 다음과 같은 경우 무상수리를 받으실 수 없습니다.
- 사용상의 부주의
- 부적절한 수리 및 제품 개조
- 천재지변에 의한 고장
- 정격전압에 맞지 않게 사용 시
- 무상기간이 지난 제품
- 보증기간은 구입일로부터 12개월입니다. (단, 배터리의 보증기간은 6개월입니다.)

모델			일련번호	
구입일자	년	월	일	
고객	성명	전화		
	주소			
구입대리점	상호	전화		
서비스	확인일자			



(08381) 서울특별시 구로구 디지털로27길 24 (구로구, 벽산디지털빌리 1차) 601호
TEL : (02)2107-2977(대표) FAX : (02)2107-2955
http://www.winnertech.kr

* 이 무전기는 전파법에 따라 허가를 받거나, 신고 후 사용하여야 하며 이를 위반 시 벌금 등의 처벌을 받게 됩니다.

디지털 무전기 사용자 설명서



상세메뉴얼다운로드



무선 클로닝 방법

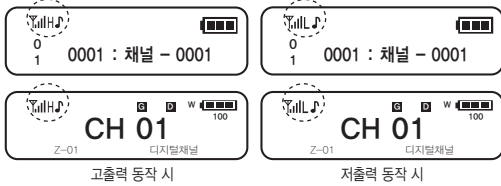
▶ 본 설명서는 무전기 운용에 관한 중요한 정보를 제공하고 있으므로, 사용 전 충분히 숙지 하시기 바랍니다.

▶ 5.4 채널 변경

채널버튼을 길게 누르고 있으면 비프음 발생 후 채널이 빠르게 변경됩니다.

▶ 5.5 송신 출력 조정

송신 중 UP버튼이나 DOWN 버튼을 1초 이상 누르면 "출력전환모드"로 진입됩니다.
UP버튼은 "H" (고출력), DOWN 버튼은 "L" (저출력)이며 설정 후 OK 버튼 또는 Enter버튼을 2초 이상 누르면 설정됩니다. 근거리에서 저출력을 사용할 경우 배터리의 사용시간을 효율적으로 관리할 수 있습니다.



▶ 5.6 스캔 기능 동작

스캔설정이 된 경우 Enter버튼 또는 스캔으로 설정된 버튼을 누르면 설정된 Scan 기능이 작동됩니다.
(자세한 내용은 QR코드를 스캔 하거나 제조사 자료실의 상세 매뉴얼을 참고하세요.)

▶ 5.7 Key Lock

실수로 인한 버튼 오작동을 방지하기 위하여 사용되며 설정된 키를 반복하여 누르면 ON/OFF가 됩니다.

▶ 5.8 STUN 기능

무전기 분실 시 타인의 사용을 방지할 목적으로 사용되는 기능입니다.
(자세한 내용은 QR코드를 스캔 하거나 제조사 자료실의 상세 매뉴얼을 참고하세요.)

▶ 5.9 그룹ID/개별ID(디지털모드 전용)

디지털 통화 시 사용되며, 동일 채널에서 ID가 동일하면 경우 통화가 가능합니다.
따라서 동일 주파수를 사용하더라도 ID가 다르면 송수신이 불가능합니다.
- 그룹 ID
그룹통신을 목적으로 임의로 설정된 ID가 동일하면 상호간 통화가 가능합니다.
즉 그룹ID로 A와 B를 가지고 있다고 하면, 그룹ID로 A만 설정된 사용자 그리고 그룹ID로 B만 설정된 사용자와 통화가 가능합니다. 그러나 그룹ID A와 그룹ID B는 상호 통화는 되지 않습니다.
- 개별ID
단말기는 자체 고유인 개별적으로 ID를 가지게 되며, 이 개별 ID가 일치 할 경우 통화가 가능합니다.
단말기 자체 ID는 전원을 켤 때 초기에 나타나는 ID이며, 수신상태에서는 상대방의 ID가 액정에 설정된 사용자와 통화가 가능합니다. 그러나 그룹ID A와 그룹ID B는 상호 통화는 되지 않습니다.
표시됩니다.

6. 메뉴(옵션) 설명

측면의 메뉴버튼(P)을 2초간 누르면 메뉴모드로 진입합니다. 메뉴모드에는 각종 옵션에 의하여 설정된 기능이 표시되며, 사용용도와 환경에 맞게 설정하여 사용하면 더욱 편리하게 무전기를 사용 할 수 있습니다.아래 표시된 항목 이외에 옵션에 따른 별도의 기능이 추가 또는 제거 될 수 있으며, 모델의 구분 및 제조사 사정에 의하여 예고 없이 변경 될 수 있습니다.
(자세한 내용은 QR코드를 스캔 하거나 제조사 자료실의 상세 매뉴얼을 참고하세요.)

- ▶DTMF설정 ▶톤볼륨 ▶마이크감도 ▶스캔저설정 ▶설정초기화 ▶큰글씨설정 ▶스피커GAIN ▶톤설정
- ▶무전기출력 ▶LCD밝기 ▶백라이트 ▶로그 ▶언어설정 ▶트레이아웃설정 ▶키잠금 ▶TOT설정 ▶메뉴시간
- ▶ROGER음설정 ▶잠전모드 ▶비밀번호설정 ▶스프스르모드 ▶비상호출(음선) ▶전동근무설정 ▶음성인식
- ▶음성인식감도 ▶BCL설정 ▶간이중계기 ▶퀵어보이스 ▶타이머알림(음선) ▶중계기(DMR) ▶숏설정(DMR)
- ▶TDMA Direct (DMR) ▶비화설정(음선) ▶음성보정(음선) ▶음성녹음(음선) ▶수신FLASH(음선)

7. 사용시 주의사항

▶ 7.1 장비성능에 영향을 미치는 사항

- 1) 안테나를 분리, 변경 및 변경한 상태에서 사용하면 무전기 성능 저하 및 기기에 심각한 손상이 발생할 수 있습니다.
- 2) 무전기를 임의로 분해, 개조하면 제품의 고장 및 오작동의 원인이 되어 수리가 불가할 수 있으며, 화재나 폭발의 위험이 있습니다. 또한 해당 법령에 의해 처벌될 수 있습니다.
- 3) 허가 또는 사용 신고한 주파수 이외의 주파수를 사용하면, 전파법에 의해 처벌될 수 있습니다.
- 4) 충전용 배터리(아답터, 외부 스피커/마이크, 이어마이크는 ㈜윈어텍에서 지정한 모델만 사용하도록 설계되어 있습니다. 지정 제품을 사용하지 않으면, 기기나 부품에 심각한 고장 원인이 될 수 있으며, 화재나 폭발의 위험이 있습니다. 구입 전 반드시 정품 여부를 확인 하시기 바랍니다. (정품업체서리에는 로고 및 QR코드가 표시되어 있습니다.)
- 5) 무전기에 심한 충격을 가하지 않도록 주의하시고, 무전기 사용 및 보관 시 직사광선이나 습도가 높은 곳, 특히 여름철 차량내부에 보관하는 경우 화재나 폭발 등의 위험이 있습니다.

▶ 7.2 무전기 또는 다른 기기들의 작동에 미치는 영향

- 무전기는 강한 전파를 발생하고, 약한전파를 검출하므로 타 전자기기 작동에 영향을 받거나 줄 수 있습니다.
- 1) 무전기 사용시 최소 무전기와의 거리를 3cm이상 유지 하십시오.
 - 2) 피부가 손상된 안테나가 피부에 접촉 시 화상을 입을 수 있으니 주의 하십시오.
 - 3) 배터리 단자에 도전성 금속이 접촉 시, 발열, 화재, 폭발 및 화상의 위험이 생길 수 있으며, 특히 주머니 또는 가방 등에 배터리를 보관 시 주의 하십시오.
 - 4) 이어마이크 사용시 높은 음량으로 사용하면 청각에 문제가 생길 수 있으니 주의 하시고, 이어마이크 사용 시에는 최소볼륨에서 적절한 소리를 조정하도록 하십시오.
 - 5) 폭발 위험 지역에서 사용시 필히 방폭 검정을 득한 기기를 사용하시고, 위험지역 내에서 배터리 분리, 교환 및 충전 방지를 삼가 하십시오. 전기적 스파크로 인해 폭발 및 화재가 발생 할 수 있습니다.
 - 6) 전자기적인 폭발 동력을 일으키는 작업장 근처에서는 무전기 사용을 자제해 주십시오.

8. 안전상 주의사항

무전기를 안전하고 효율적으로 사용하기 위한 안전사항이므로 반드시 숙지 하시기 바랍니다.

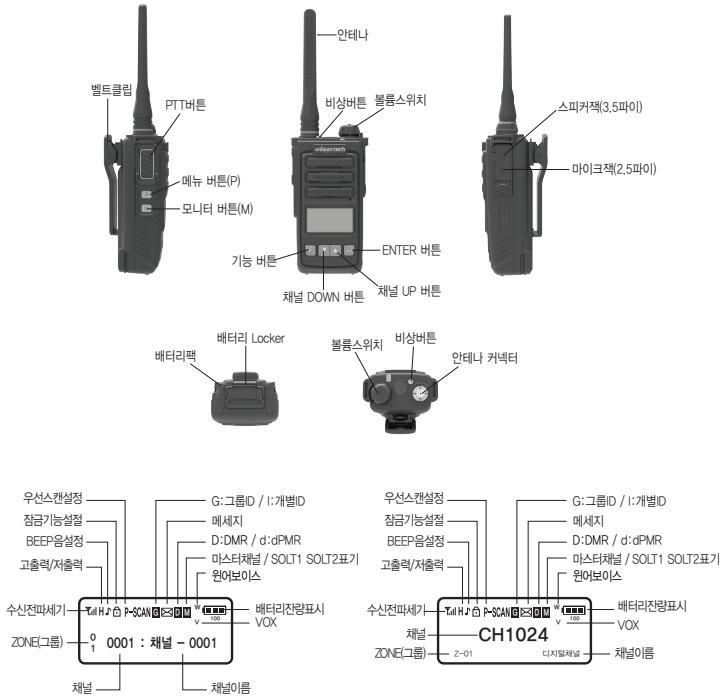
- 1) 무전기 사용시 최소 무전기와의 거리를 3cm이상 유지 하십시오.
- 2) 피부가 손상된 안테나가 피부에 접촉 시 화상을 입을 수 있으니 주의 하십시오.
- 3) 배터리 단자에 도전성 금속이 접촉 시, 발열, 화재, 폭발 및 화상의 위험이 생길 수 있으며, 특히 주머니 또는 가방 등에 배터리를 보관 시 주의 하십시오.
- 4) 이어마이크 사용시 높은 음량으로 사용하면 청각에 문제가 생길 수 있으니 주의 하시고, 이어마이크 사용 시에는 최소볼륨에서 적절한 소리를 조정하도록 하십시오.
- 5) 폭발 위험 지역에서 사용시 필히 방폭 검정을 득한 기기를 사용하시고, 위험지역 내에서 배터리 분리, 교환 및 충전 방지를 삼가 하십시오. 전기적 스파크로 인해 폭발 및 화재가 발생 할 수 있습니다.
- 6) 전자기적인 폭발 동력을 일으키는 작업장 근처에서는 무전기 사용을 자제해 주십시오.

저희 제품을 구입해 주셔서 감사합니다. 항상 최고의 품질로 보답하겠습니다.
"혁신을 선도하는 대한민국 대표무전기 (주)윈어텍"

1. 제품의 특징

위어텍 디지털 무전기는 휴대와 사용이 용이하도록 한국인의 체형에 맞게 디자인 되었으며, 어떠한 환경에서 쉽고 편리하며 안전하게 사용할 수 있도록 고안된 무전기입니다. 또한 악조건의 통신환경에서도 기존 당사 제품에 비해 월등히 향상된 명료도로 최고의 통화품질을 제공합니다.

2. 장비외형도 및 LCD 표시



3. 기본동작방법

▶ 3.1 안테나 연결방법
 그림3-1과 같이 시계방향으로 돌리면 연결되고 시계반대 방향으로 돌리면 분리됩니다.



그림3-1)안테나 고정 및 분리방법

▶ 3.2 배터리 장착 및 분리방법
 그림3-2와 같이 배터리 상단을 1번 화살표 홈에 맞게 먼저 맞추고, 배터리 하단부를 프레임방향(2) 으로 가볍게 누르면서 3번 방향으로 누르면 장착됩니다. 분리방법은 배터리 locker(1)을 화살표 2번 방향으로 누르고, 화살표3번 방향으로 들어주면 분리가 됩니다.



그림3-2) 배터리 장착 및 분리방법

▶ 3.3 벨트클립 장착 및 분리방법
 벨트클립을 무전기 벨트클립 홈에 대고, 1과 같이 가볍게 아래로 밀면 장착 됩니다. 벨트클립 걸쇠를 화살표1과 같이 당기면서 2번 화살표 방향으로 벨트클립을 위로 밀면 분리됩니다.

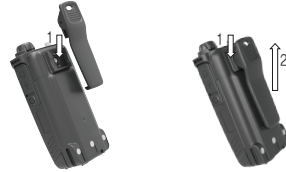


그림3-3) 벨트클립 장착 및 분리방법

▶ 3.4 외부 액세서리 연결잭
 외부 스피커 마이크, 헤드셋 및 기타 액세서리를 연결하는 곳입니다. 사용하지 않을 경우 반드시 커버를 닫아 외부의 이물질 혹은 침수로부터 보호하시기 바랍니다.



그림3-4) 외부 액세서리 연결잭

▶ 3.5 무전기 동작

3.5.1 전원/볼륨 스위치
 볼륨스위치를 시계방향으로 돌리면 전원이 켜지고, 시계반대방향으로 돌리면 꺼집니다. 시계방향으로 돌리면 볼륨이 커집니다.

3.5.2 PTT 버튼
 PTT 버튼을 누르면 송신모드가 되며, 놓으면 수신모드가 됩니다. 시계반대방향으로 돌리면 꺼집니다. 시계방향으로 돌리면 볼륨이 커집니다. 좋은 음질을 송신하기 위해서는 마이크에서 5~10cm 정도의 간격을 유지하고 말하는 것이 좋습니다.

3.5.3 메뉴 P (Program-Menu) 버튼
 측면 메뉴버튼(P)를 길게 2초 이상 누르면, 메뉴모드로 진입합니다.
 주의) 1. 일부 메뉴는 모델에 따라 사용이 불가 할 수 있으며, 제조사 사정에 의해 변경 될 수 있습니다.
 2. 추가 기능에 대해서는 QR코드를 스캔하거나 제조사 자료실의 상세 메뉴를 참고하세요.

3.5.4 비상버튼
 위급한 상황에서 비상버튼을 누르면 자신의 스피커를 통해 비상 사이렌 소리가 출력되고, 비상채널을 통해 상대방에게 비상 신호를 송출합니다. 모델에 따라 별도의 설정이 필요할 수 있습니다.

3.5.5 채널버튼
 채널을 변경할 때 사용합니다. UP버튼을 누르면 채널번호가 증가되며 DOWN 버튼을 누르면 감소합니다. 채널버튼을 계속 누르고 있으면 채널이 빠르게 변경됩니다. 메뉴모드에서는 항목을 이동하거나 선택할 경우 사용됩니다.

3.5.6 마이크 잭
 외부 스피커 마이크 및 주파수 복사, PC 프로그램, 중계기 기능(음선)을 사용할 경우 쓰입니다.

3.5.7 상태표시 LED
 본 장비의 운용상태를 표시하는 LED입니다. 주요 상태표기는 다음과 같습니다.
 - 송신 시 적색 / 수신 시 녹색
 - 배터리가 부족한 상태일 경우 적색이 깜박이며 경고음을 발생시킵니다.

3.5.8 플래시(손전등)기능 (W / SN 시리즈 전용기능)
 플래시 ON ⇒ 다시 길게 ⇒ SOS 기능 ⇒ 플래시 OFF
 주의) 1. 사람을 향해 사용하지 마십시오.

4. 배터리충전방법

▶ 4.1 충전 시 주의사항
 1) 제조사가 지정한 아답터, 충전기 및 배터리를 사용하십시오.
 2) 최적의 사용을 위해 무전기 사용 전 배터리를 완전 충전 하십시오.

▶ 4.2 배터리 충전시기
 아래와 같은 상태일 경우 충전하십시오.
 1) 사용 중 성능이 저하됐다고 판단될 경우
 2) 송수신 시 제품 앞면의 적색 램프가 점멸하고, 저 전압 경고음 및 배터리 표시 아이콘이 깜박일 때

▶ 4.3 충전방법
 충전기를 아답터와 연결한 후 AC220V 콘센트에 연결하고 배터리가 장착된 무전기를 충전기에 삽입하십시오. 이때 무전기 전원은 꺼주십시오. 2구충전기는 두 개의 슬롯으로 순차적으로 충전을 하며 1구 충전기는 한 개의 슬롯으로 충전합니다. 충전 완료되면 녹색 램프가 꺼져 있어도 완전히 충전되기 위해서는 30분 정도 보충충전을 실시합니다.

- 충전기 (WLC-350 / WLC-300 / WLC-310 / WLC-300 주요사양)
- 1. 적용 배터리 : WLB-3500 / WLB-2600
- 2. 입력전압 : DC12V, 1A
- 3. 충전시간 : 4시간 30분(급속)

5. 운용방법

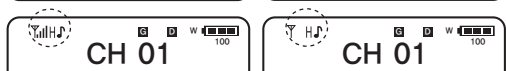
※ 자세한 내용은 QR코드를 스캔하거나 제조사 자료실의 상세 메뉴얼을 참고하세요.

▶ 5.1 전원 On/Off
 전원스위치를 시계방향으로 돌리면 비프음과 함께 켜집니다.

주의) 무전기 버튼을 누르면서 전원을 켤 경우 별도의 기능 모드로 작동하여 무전기 작동이 되지 않을 수 있으며, 이는 제품의 불량이 아닙니다. 아래의 그림과 같은 화면이 표시되는지 확인합니다.



▶ 5.2 송신 방법
 PTT버튼을 누르고 약 1초 후에 누른 상태를 유지하면서 마이크를 향해 말하면 상대방에 음성이 송출됩니다. 최상의 음질을 위해서는 무전기와 입의 간격을 약 5cm정도 유지하는 것이 좋습니다.



수신 시

송신 시

▶ 5.3 수신 방법
 전원이 켜진 상태에서, 볼륨을 이용하여 적절한 음량으로 조절합니다. 정상적으로 수신될 경우 녹색 LED가 켜집니다.